

Arkivcentrums forskarblad

Nr 2. Folkbokföring före 1991-07-01

Historik

I samband med att statsförvaltningen började växa fram i Sverige uppkom behov av att veta hur befolkningsstrukturen var uppbyggd. Man behövde veta hur många vapenföra män som fanns i riket och hur skatteunderlaget såg ut t ex. Samtidigt fanns hos kyrkan ett behov av att veta hur många i riket som var läs- och skrivkunniga, hur människor var släkt med varandra för att förhindra ingifte och dessutom behövde man ha ett underlag för de tjänster som man kunde ta betalt för. Ur dessa gemensamma behov växte så småningom en modern folkbokföring fram. Folkbokföringshandlingarna omfattar serierna A-H i kyrkoarkiven, främst dock serierna A-F.

Från 1700-talet och fram till ca 1895 finns en ganska konstant folkbokföring, se forskarblad nr 1 *Forska i kyrkoarkiv* och nr 4 *Släktforskning*. Nedan behandlas folkbokföringen som den ser ut efter 1895.

Kyrkans arkiv t o m 1999-12-31, inklusive folkbokföringshandlingarna, är levererade till landsarkiven. Folkbokföringshandlingarna finns tillgängliga digitalt i forskarsalen eller via ett abonnemang på SVAR, eller bl a Arkiv Digital, med undantag för information som kan omfattas av sekretess, se nedan. Originalvolymerna får enbart i undantagsfall och med forskarservicechefens godkännande hämtas ut ur magasinen.

Folkbokföringen 1895-1947

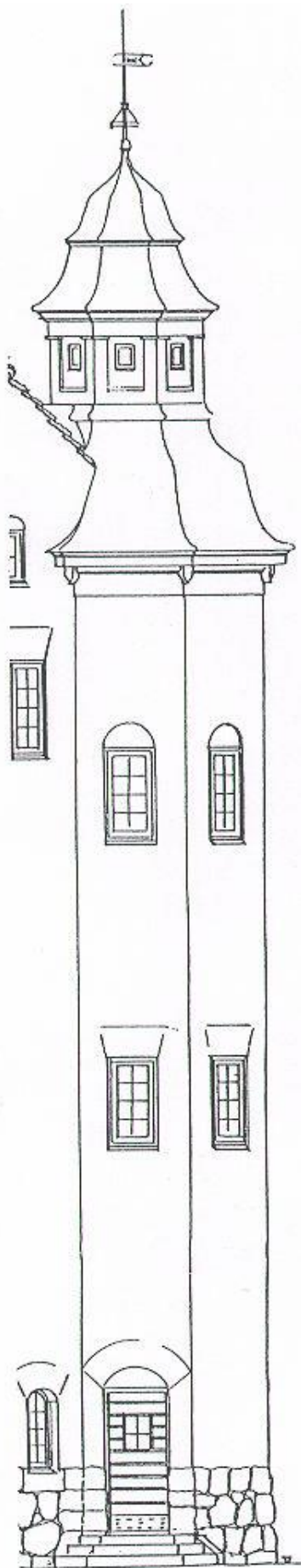
Ca 1895 börjar husförhörlängderna försvinna och ersättas av församlingsböcker. Den enda egentliga förändringen är att noteringar om kristendoms-kunskap och läs- och skrivkunnighet saknas, samt att noteringar om obefintliga personer förs i egna böcker. Församlingsböckerna är ofta uppställda per by eller gård (inom städerna ofta alfabetiskt) och inom varje by/gård är familjerna samlade. Liksom tidigare är det via övriga handlingar i folkbokföringen som man hittar fram till rätt sida i församlingsboken.

1915 införs s k slutna flyttning. Innan dess fick man själv anmäla ut- och inflyttning till församlingen. Det innebär att det kan finnas ett glapp på flera månader då man inte var folkbokförd någonstans. Från 1915 sköts dock flyttavierna av församlingarna. Utflyttningsförsamlingen meddelar inflyttningsförsamlingen, som sedan bekräftar flyttningen. Fr o m 1915 skall alltså in- och utflyttningsdatum vara samma sak.

Folkbokföringen 1947-1967

1947 är ett märkesår. Födelsenummer införs, ett 9-siffrigt nummer bestående av födelse-datum (6 siffror) samt ett nummer (3 siffror) som identifierar var i Sverige man är bosatt 1947. De som föds 1947 eller senare får ett nummer som identifierar födelseorten. Födelsenumren är inte unika. Flera nya handlingar som skall underlätta efterforskningen tillkommer också i folkbokföringen.

Den viktigaste nya handlingstypen är *personakten*; en personakt upprättas för varje person som är folkbokförd i Sverige. Där framgår namn, födelseuppgifter samt föräldrars, make/makas och barns namn och födelseuppgifter. Även alla flyttningar mellan församlingar efter 1947 registreras på personakten, som medföljer vid flyttningen. Vid dödsfall, emigration eller om man registreras som obefintlig avställs personakten i den senast aktuella församlingen. Personakterna är en andrahandskälla och är ofta ofullständiga.



Mellan 1947-1967 skulle t ex inte föräldrar noteras om man var över 15 år, barn över 15 år noterades inte på föräldrarnas akter och på faderns akt noterades inga barn inom äktenskapet, inga barn över 15 år och utomäktenskapliga barn enbart om de var arvsberättigade.

Avtryckskorten innehåller namn, födelsenummer, adress och ev sida i församlingsboken. De var ett sätt att kunna följa personers flyttningar inom riket. Så länge en person är folkbokförd i församlingen sorteras kortet i församlingsregistret; om man flyttar till en annan församling sorteras kortet in i en avställningsserie. Korten sorterades oftast alfabetiskt.

Folkbokföringen 1968-1991-06-30

Personnumret införs ca 1968. Det bygger på det gamla 9-siffriga födelsenumret med tillägg av en 10:e siffra, kontrollsiffran. Personnumret är unikt, det får inte finnas två individer med samma nummer. Det innebär att en del personer tvingas byta födelsenummer.

Personakterna blir mer kompletta. Barn skall föras på retroaktivt på föräldrarnas akter, men efterforskning mellan församlingar behöver inte göras, så i många fall saknas barn på akterna. Böcker över obefintliga upphör och den informationen förs istället på personakterna. Personakterna för de personer som är i livet 1991-06-30 återfinns i den församling personen är folkbokförd detta datum.

Avtryckskorten försvinner och ersätts av *personavier*, s k paviler. Dessa sorteras i personnummerordning. Det finns två serier, en aktuell och en med avställda kort.

Folkbokföringen efter 1991-06-30

Fr o m 1991-07-01 övertas folkbokföringsansvaret av Skatteverket. De har tillgång till den information som finns på personakterna för alla personer som är folkbokförda fr o m detta datum. Informationen finns tillgänglig via Skatteverkets servicetelefon. På Skatteverkets hemsida finns även en bra historik över folkbokföring samt annan information.

Databaser och sökhjälp

Via SVAR finns tillgång till folkräkningarna 1880, 1890, 1900 och 1910. Folkräkningarna för 1970, 1980 och 1990 finns tillgängliga via Släktforskarförbundet. SVAR tillhandahåller även församlingsutdrag vart tionde år mellan 1860 och 1930. Det är avskrifter av husförhörslängder eller senare församlingsböcker och utgör grunden till folkräkningarna.

Sveriges dödbok 1901-2013 finns tillgänglig via Släktforskarförbundet. Där skall alla som avlidit i Sverige under dessa år vara registrerade. Allt detta och mycket mer finns tillgängligt i forskarsalen.

Sekretessbestämmelser

Folkbokföringshandlingarna omfattas av sekretess enligt Offentlighets- och sekretesslagen. Sekretessen gäller utlämnande av information som kan vara till skada eller men för enskild eller närstående och gäller i högst 70 år. Av denna anledning finns inte alla folkbokföringshandlingar tillgängliga digitalt i forskarsalen. Frågor som gäller sådana handlingar kan ställas via folkbokföringsjouren, som nås via personalen i forskarexpeditionen.