

# TBE-information inför säsongen 2020



Antalet nya fall av TBE fortsätter att öka och var 2019 21 fall vilket är det högsta antalet hittills. Av dessa 21 är 4 bedömda som sannolikt smittade utanför länet. Vad gäller områden i Värmland där smittan har bedömts skett är det i stort sett tidigare kända riskområden och med en förstärkt tendens till spridning västerut med bland annat två fall i trakten av Klässbol.

## Immunisering, allmänna synpunkter

Två fabrikat finns, FSME-immun och Encepur. Just nu är FSME-immun upphandlat i Landstinget i Värmland. Använd helst samma vaccin men vid brist på vaccin, eller om man inte vet vad som är givet tidigare, så går det bra att fortsätta med ett annat fabrikat.

## Intervall

### Barn och vuxna under 50 år

#### Grundvaccinationen består av tre doser.

Dos två ges en månad efter dos ett. Dos tre ges 5-12 månader efter den andra dosen, vanligen inför den efterföljande fästingsäsongen. Dos fyra ges tre år efter grundvaccination. Därefter påfyllnadsdos vart femte år.

**Personer som fyllt 50 år, eller oavsett ålder som har medicinering som påverkar immunförsvaret, när grundvaccination mot TBE påbörjas.**

#### Grundvaccinationen består av fyra doser.

Dos två ges en månad efter dos ett. En tredje dos ges två månader efter dos två och sedan ges sedan dos fyra 5-12 månader efter dos tre. Detta betyder att personer som är 50 år eller äldre som grundvaccineras bör ha fått tre vaccindoser innan fästingsäsongen börjar. Om en person som fyllt 50 år inte fått denna extrados första året kan man i stället lägga till en extrados minst 1-2 månader efter dos två, tre eller fyra. Dos fem ges tre år efter grundvaccination. Därefter påfyllnadsdos vart femte år.

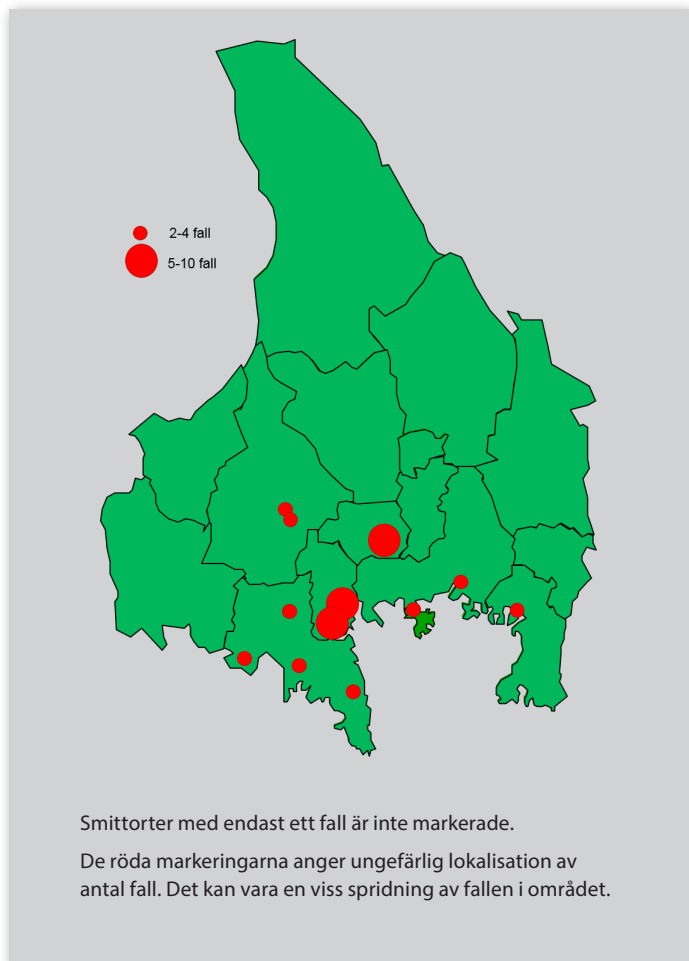
#### Avvikande intervall

Vid avvikelse från rekommenderat vaccinationsschema gäller att friska, yngre personer kan fortsätta med vaccinationsschemat oavsett intervall till föregående dos/er, alltså behöver man inte ”börja om”. Hos individer  $\geq 50$  år eller de med nedsatt immunförsvaret på grund av medicinering eller sjukdom måste bedömningen göras utifrån varje enskilt fall. Med tanke på ökad risk för svår TBE-sjukdom i denna grupp i kombination med förmodat sämre immunologiskt svar på vaccinet så kan man vara mer liberal med att ”börja om” om det har gått mer än ett år mellan dos ett och dos två.

Snabbvaccination är indicerat om mycket hög risk för TBE eller kort tid för vaccination.

Följande schema ger bäst skydd på sikt: dag 0, 7, 21 som då ger en ”tidsvinst” på 2-3 veckor jämfört med normal grundvaccination med en månad mellan de två första doserna. Efter snabbvaccinationsschema ges en dos som vanligt efter 5-12 månader inför nästa säsong.

## TBE, smittade i Värmland 2007-2019



#### TBE-vaccinationen rekommenderas till:

- fast boende och sommarboende samt personer som vistas i skog och mark i områden med smittrisk.
- resenärer som ska vistas i skog och mark på Åland, i Baltikum eller i särskilda riskområden i Central- eller Östeuropa.

I Sverige brukar 200–300 fall av TBE anmälas främst från södra och mellersta Sverige. TBE förekommer i södra Sverige och är vanligast på ostkusten. Flest fall har rapporterats i Stockholms, Södermanlands och Uppsala läns kusttrakter samt kring Mälaren. Under de senaste åren har smittan blivit vanligare kring Vänern och Vättern. TBE sprider sig successivt västerut och under de senaste åren anmäls det betydligt fler fall från län som Västmanland, Örebro, Värmland och Västra Götaland.

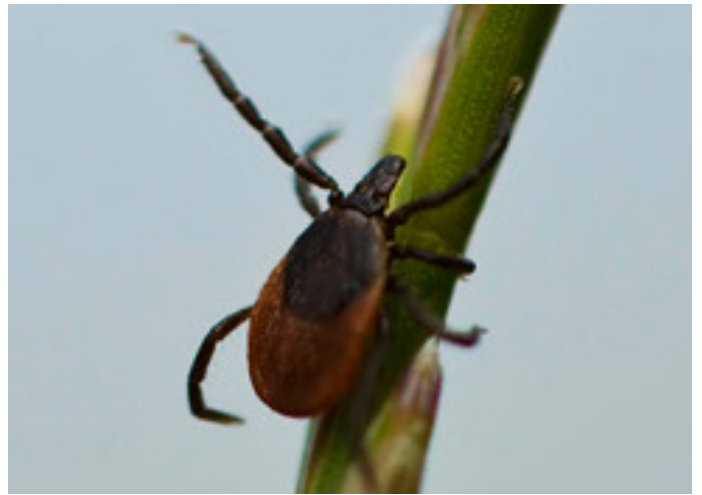
## Riskområden i Värmland

I Värmland betraktas vänernära områden ha risk för smitta. Områden med två eller flera fall sedan 2007 finns angivna på kartan. Vi bedömer att områden runt Segmon, Slottsbron och Kil är särskilt riskutsatta. Ett observandum är att det även runt Arvika varit flera fall de senaste åren.

Vaccinationsindikationen är mindre angelägen för personer som endast mycket kortvarigt vistas i områden med smittrisk och personer som visserligen bor i riskområden men inte brukar vistas ute i skog och mark. TBE-vaccin till barn kan ges från ett års ålder. Kom ihåg att registrera korrekt i Svevac för senare bedömningar.

Vaccinationen bör alltid påbörjas i god tid före fästingsäsongen. Även påfyllnadsdoser bör ges innan fästingsäsongen för att få ett optimalt skydd.

Tänk på att det är viktigt att skydda sig mot fästingar som kan sprida både TBE och borrelia!



### Läs mer på:

[www.1177.se/Varmland/Fakta-och-rad/Sjukdomar/TBE/](http://www.1177.se/Varmland/Fakta-och-rad/Sjukdomar/TBE/)

[www.1177.se/Varmland/Tema/Vaccinationer/Vaccinationer/Vaccination-mot-TBE/](http://www.1177.se/Varmland/Tema/Vaccinationer/Vaccinationer/Vaccination-mot-TBE/)

[www.folkhalsomyndigheten.se/smittskydd-beredskap/smittsamma-sjukdomar/tick-borne-encephalitis-tbe/](http://www.folkhalsomyndigheten.se/smittskydd-beredskap/smittsamma-sjukdomar/tick-borne-encephalitis-tbe/)

**Ingemar Hallén, smittskyddsläkare**



Region  
Värmland

Smittskydd Värmland